

2021年8月期 決算説明会



2021年8月期 実績

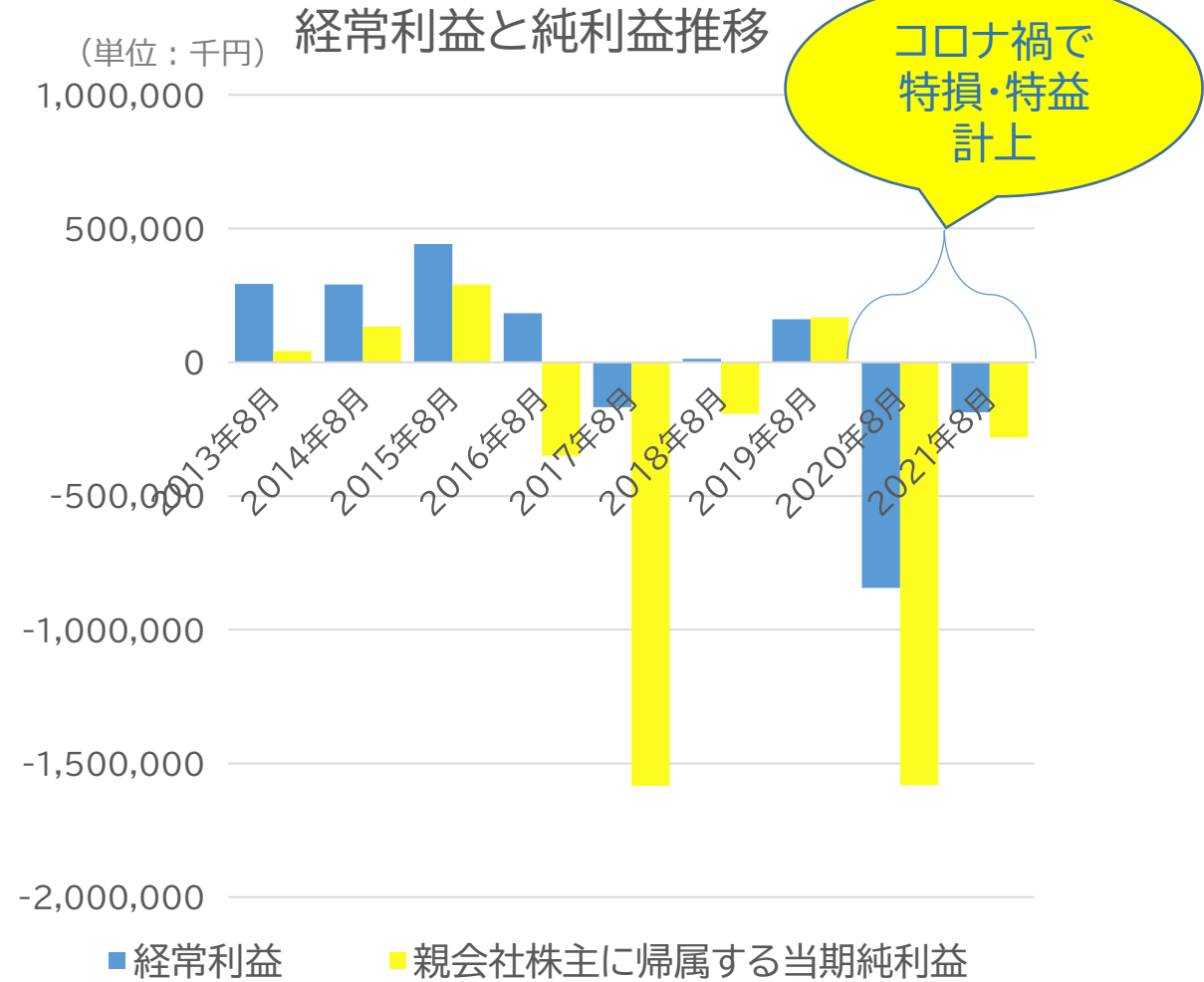
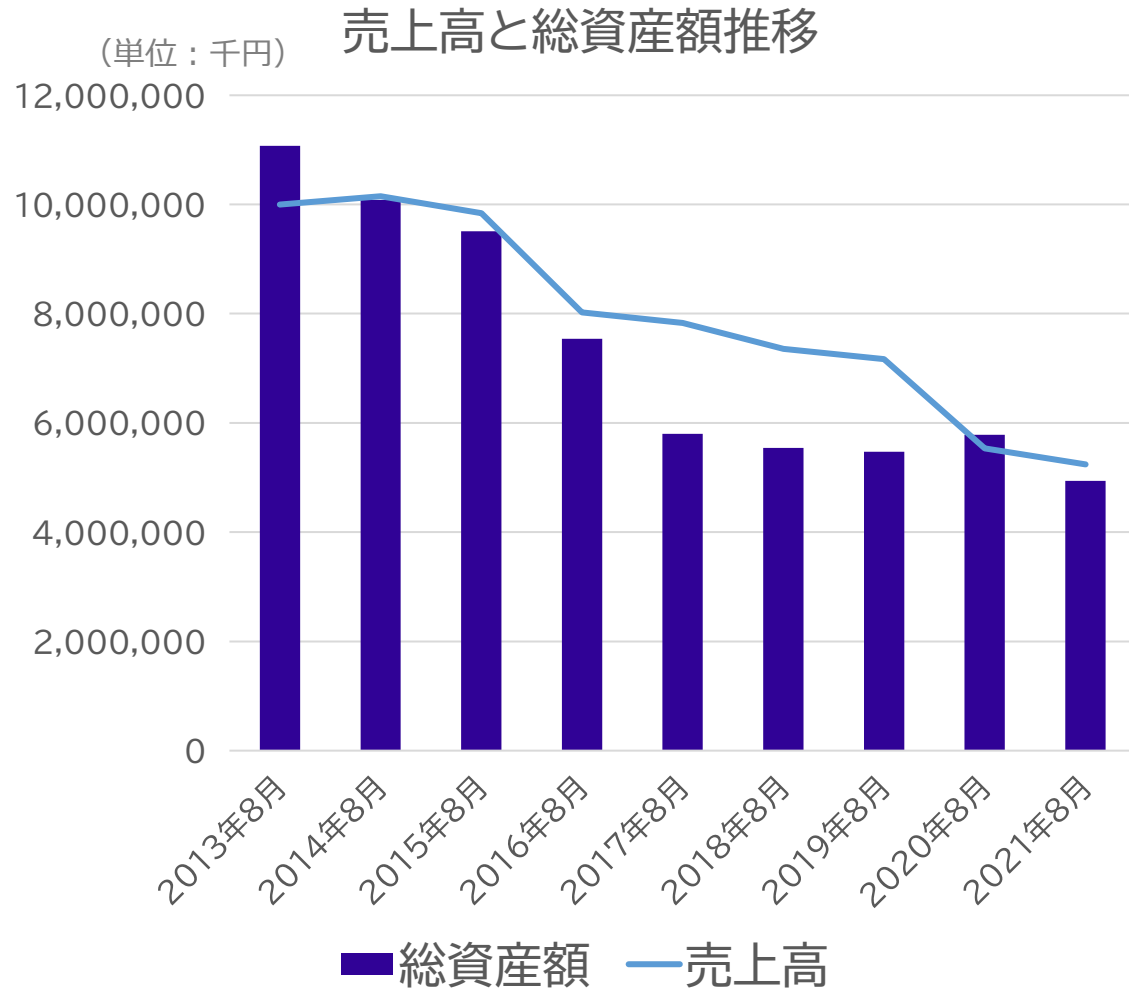
1. 当期決算サマリー ・ P/L

会計年度2021年（2020年9月1日～2021年8月31日）			
決算年月 (単位:千円)	2020年8月	2021年8月	
			昨対比
売上高	5,532,218	5,240,948	-5%
売上原価	5,192,048	4,492,469	-13%
販管費	1,155,517	893,337	-23%
営業利益	△815,347	△144,858	赤字縮小
営業外収益	15,712	21,090	+34%
営業外費用	43,800	63,571	+45%
経常利益	△843,435	△187,339	赤字縮小
特別利益	105,694	435,685	+312%
特別損失	738,744	502,337	-32%
当期純利益	△1,580,769	△281,614	赤字縮小

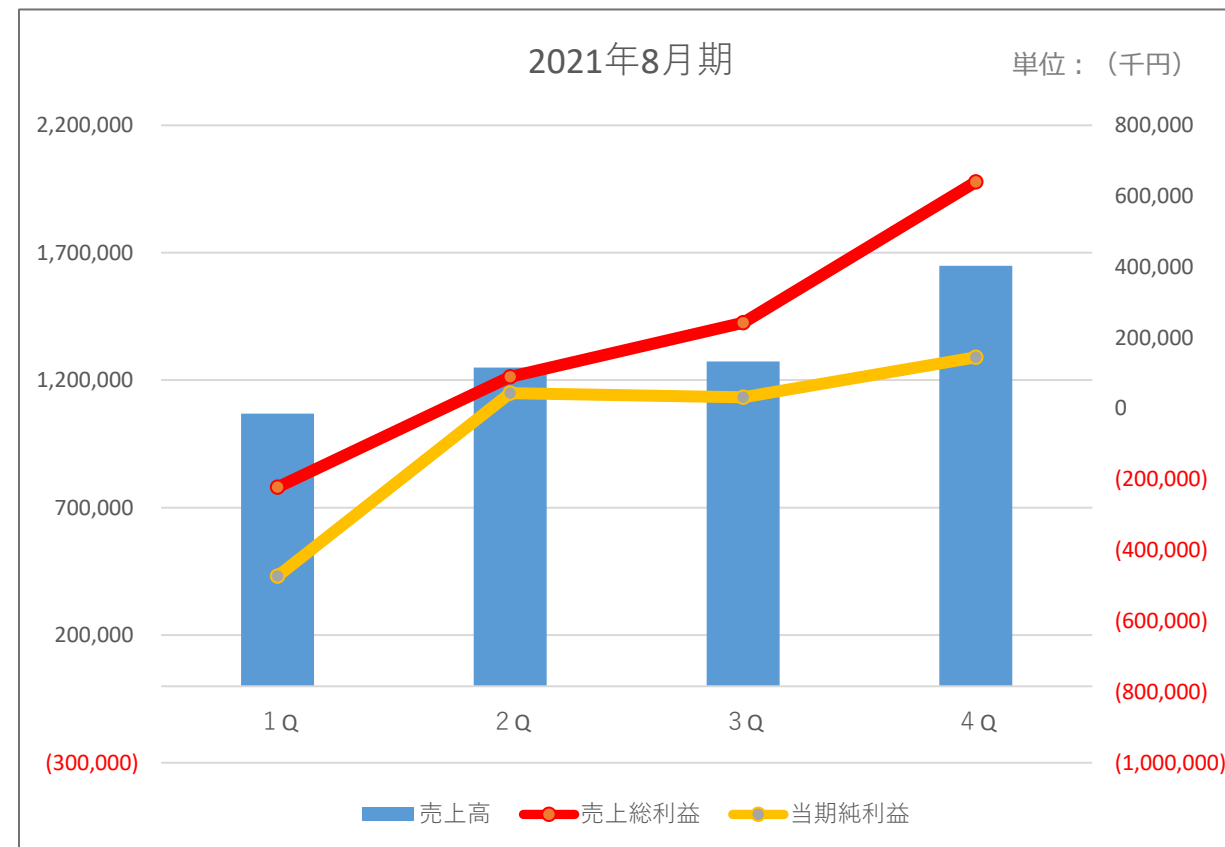
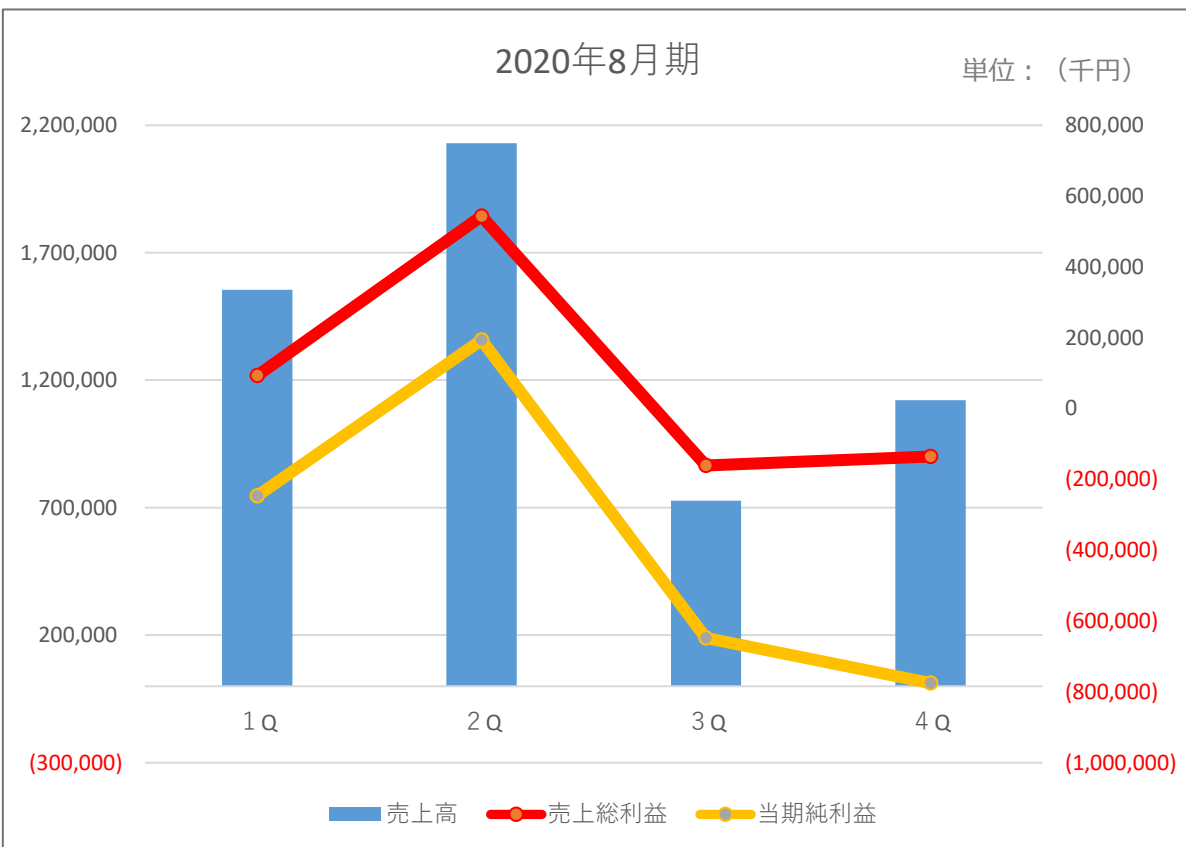
2. 当期決算サマリー ・ B/S

会計年度2021年（2020年9月1日～2021年8月31日）			
決算年月 (単位:千円)	2020年8月	2021年8月	昨対比
流動資産	2,356,486	2,030,986	-14%
固定資産	3,428,989	2,911,244	-15%
資産合計	5,785,476	4,942,230	-15%
流動負債	4,335,934	1,409,112	-68%
固定負債	964,692	3,342,962	+247%
負債合計	5,300,626	4,752,075	-10%
株主資本	453,234	171,620	-62%
その他の包括利益累計額	14,368	11,640	-19%
新株予約権	17,245	6,895	-60%
純資産額	484,849	190,155	-61%
負債・純資産額	5,785,476	4,942,230	-15%

3. 連結業績推移

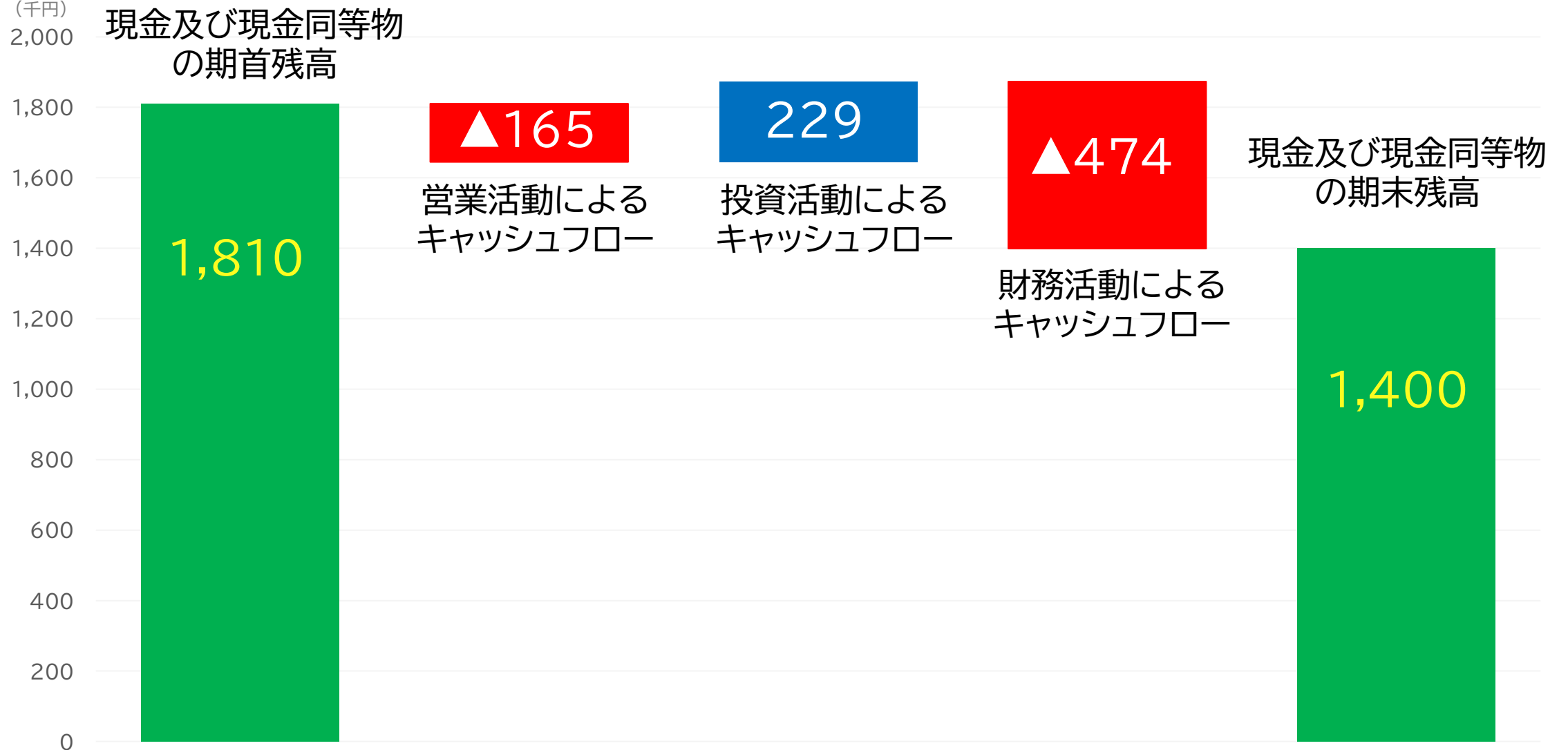


4. 連結業績推移 (四半期ごと対比)

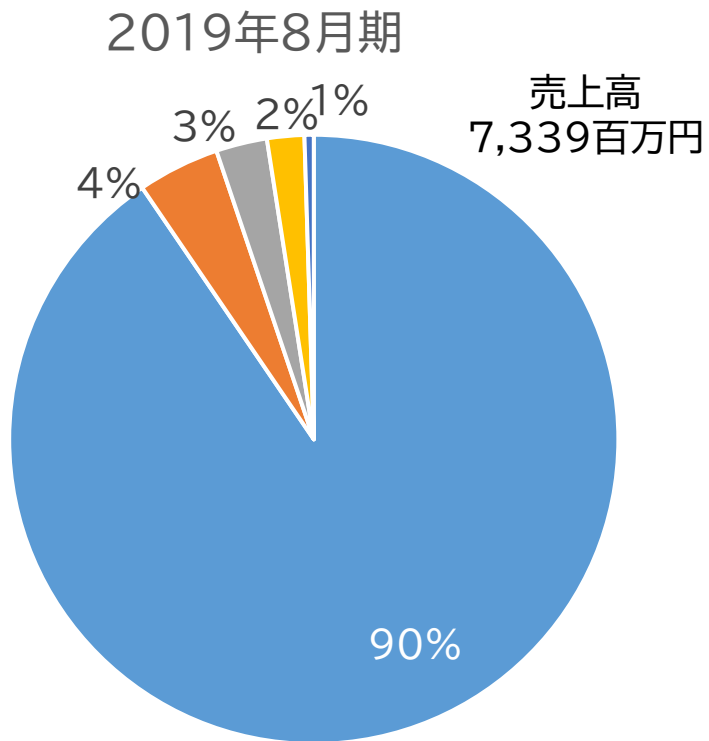


5. 連結キャッシュフロー

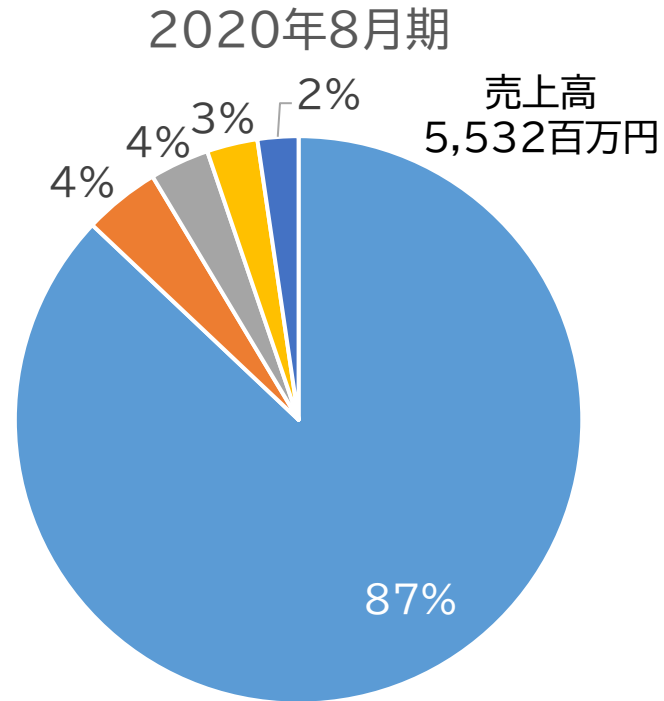
単位：(千円)



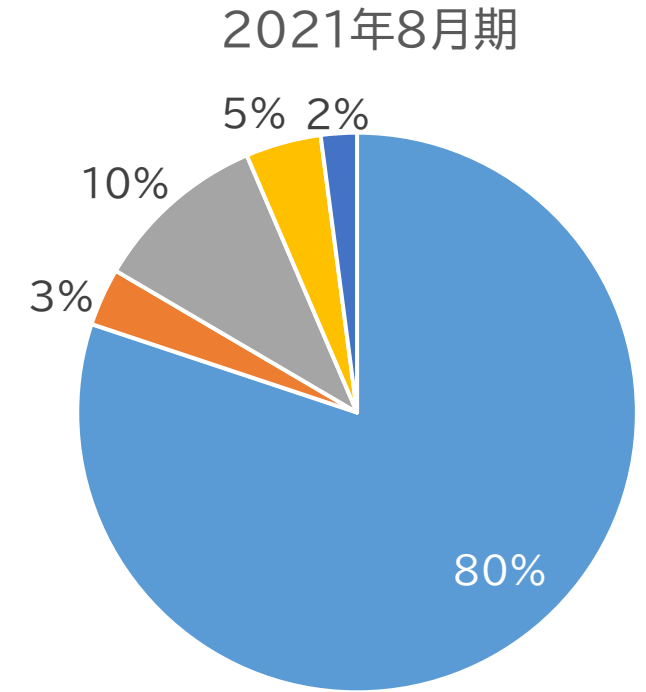
6. 事業別売上高推移



- カラオケ売上
- アライアンス売上
- レストラン
- メディア売上
- その他



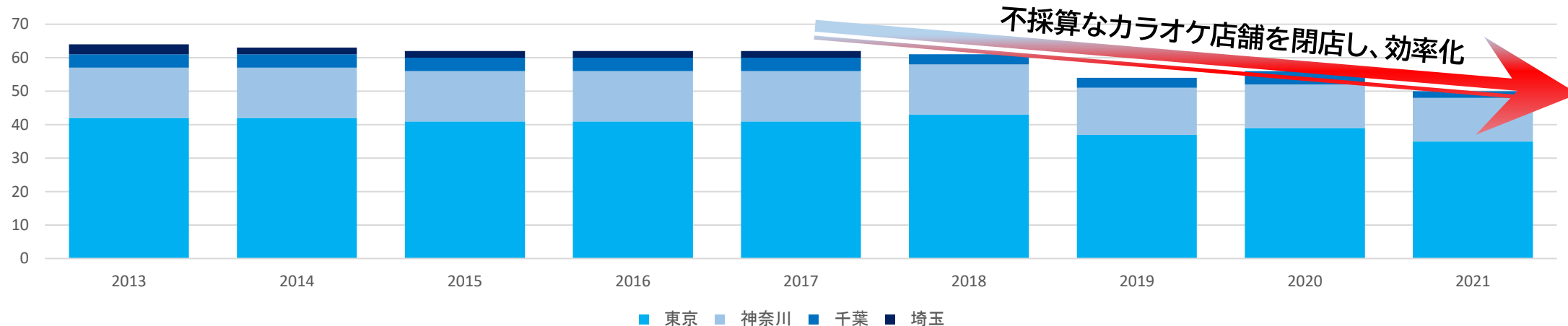
- カラオケ売上
- アライアンス売上
- 直久売上
- メディア売上
- 美容売上



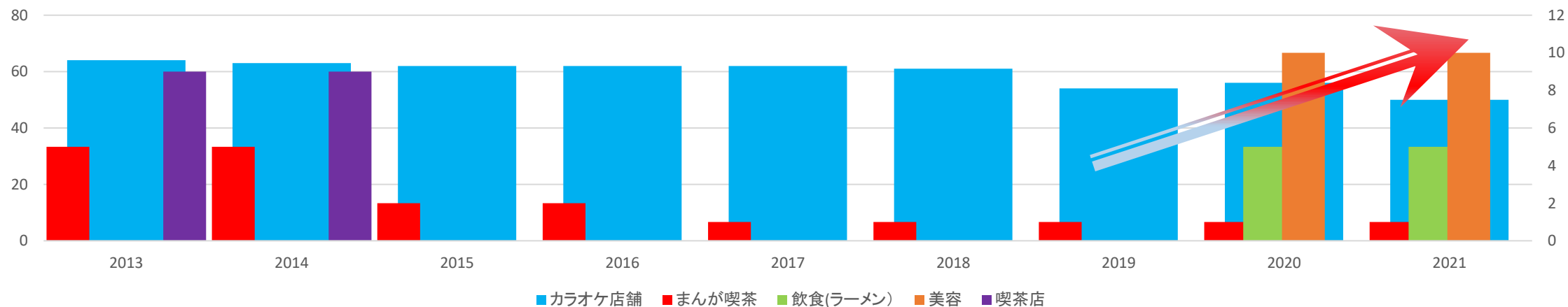
- カラオケ売上
- アライアンス売上
- 直久売上
- メディア売上
- 美容売上

7. 店舗数推移

カラオケ店舗推移



事業別店舗推移



8. 2021年8月期トピックス1

特別利益(440M)

【助成金収入】(円)	鉄人化計画	直久	TBH	TFS
雇用調整助成金	154,614,364	2,071,828	8,315,113	120,000
感染防止等協力金	47,110,000	32,640,000		
持続化給付金ほか	8,100,000			
小計	209,824,364	34,711,828	8,315,113	120,000
【固定資産売却益】	鉄人化計画	直久	TBH	TFS
小計	154,355,169	0	0	0
【その他】	鉄人化計画	直久	TBH	TFS
小計	28,358,900	0	0	0
総計	392,538,433	34,711,828	8,315,113	120,000

特別損失(500M)

【減損損失】(円)	部門	20年8月期	21年8月期	差分
鉄人化計画	本部	48,384,200	13,336,773	-35,047,427
鉄人化計画	25店舗計	333,970,699	195,213,179	-138,757,520
鉄人化計画	Android辞典	16,500,000	0	-16,500,000
T B H	1店舗計	0	1,620,965	1,620,965
直久	2店舗計	0	2,835,672	2,835,672
	小計	398,854,899	213,006,589	-185,848,310
【感染症休業損失】	部門	20年8月期	21年8月期	差分
鉄人化計画	62店舗計	257,327,866	283,739,629	26,411,763
直久	原価	3,459,869	0	-3,459,869
連結	組替	-104,462	0	104,462
	小計	301,156,470	283,739,629	-17,416,841
	総計	700,011,369	496,746,218	-203,265,151

<コロナ禍の影響をまともに受ける中での迅速な対応>

- コスト・コントロール

徹底したコスト削減とモチベーションの維持

- * 社屋移転、店舗賃料交渉を行い販管原価賃料の大幅な低減

- * 売上原価、販管費を中心に削れるものはすべて洗い出してコスト削減

- * 同時に社員のモチベーション維持のため、後ろ向きにならない施策の実行

- 営業戦略の見直し

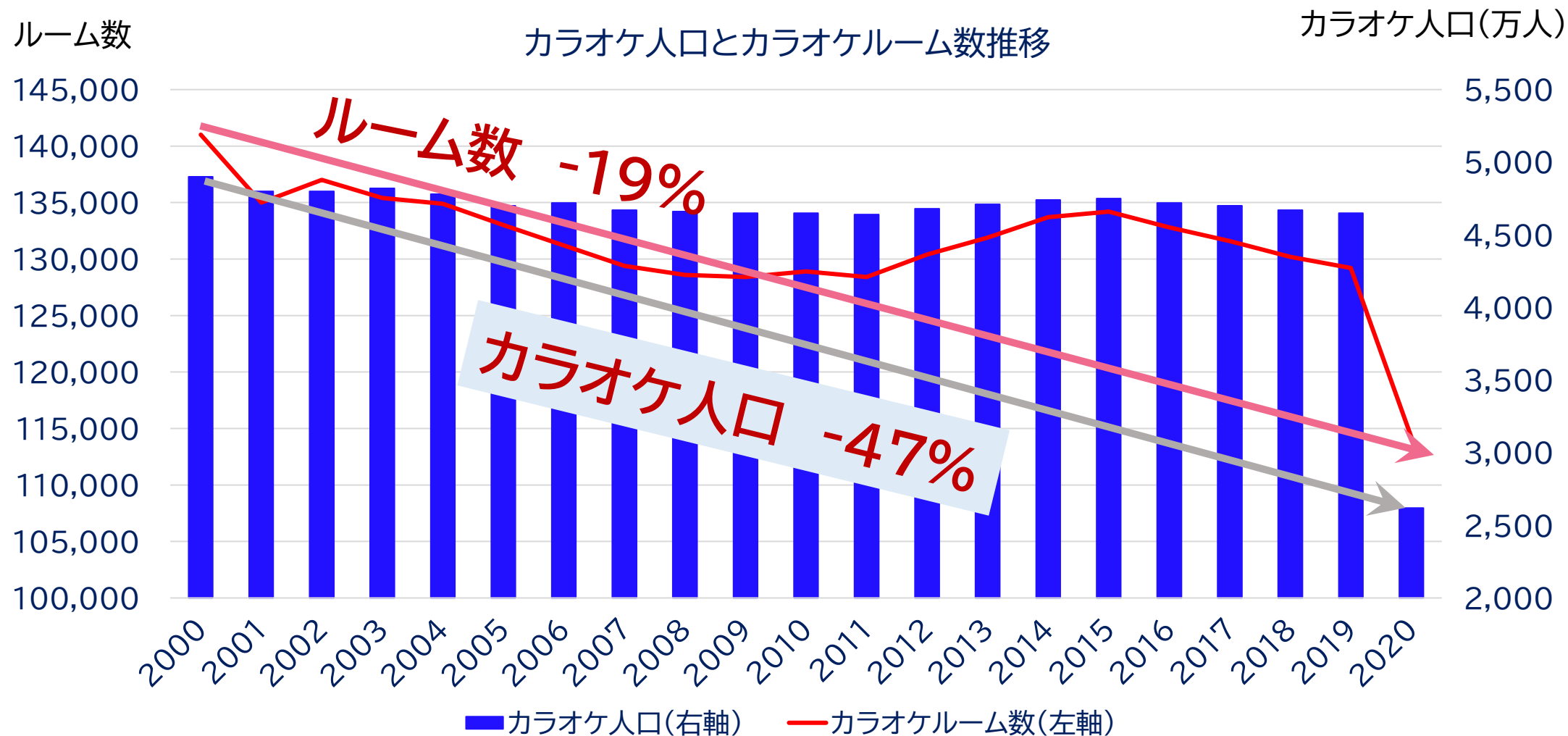
店舗運営に際し、トップライン重視ではなく、利益重視

- * オペレーションの見直し

- * 長期的な利益貢献を見据えての単価コントロール

今後の経営方針

1. カラオケ市場の推移



出所：「カラオケ白書2021」

カラオケルーム運営事業の成熟化



<“カラオケの鉄人”ブランド価値向上>

顧客第一主義を掲げ、感染症対策や衛生管理は元より、お客様にとって真の快適さを追求
カラテツをより楽しく、そしてより身近に、顕在化している顧客需要に加え、潜在的需要へのアプローチを強化
これまで出店ありきの成長から、既存店舗へ立ち返り、既存店の持つ力の最大化、設備、サービスへの再投資

中核事業オンリーから企業集団へ

事業ポートフォリオの拡充とリスク分散

オープンイノベーションの追求

グループ事業とのシナジー及び新たな開発

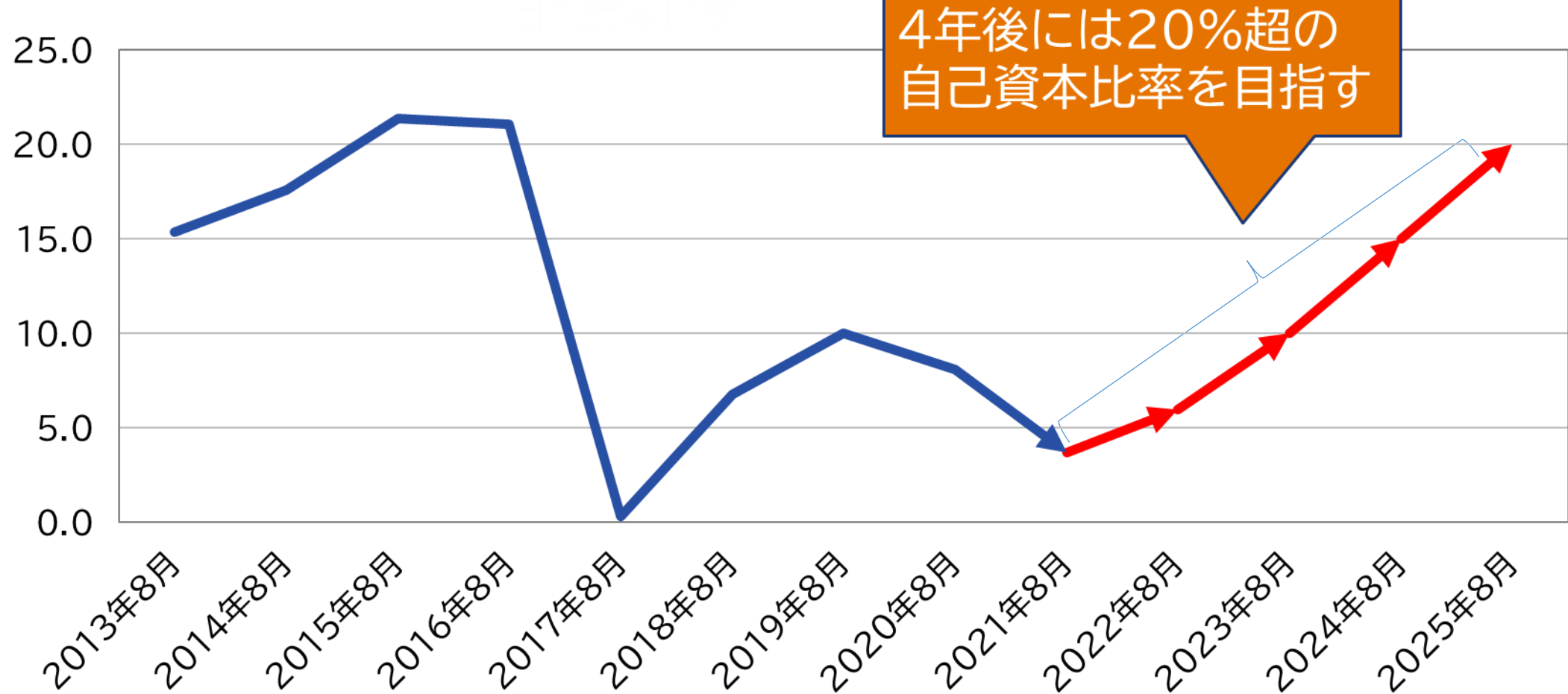
» 中核カラオケ事業とのシナジーの追求と新規ビジネスへの参入の積極化

財務体質の立て直しと事業基盤の強化

中長期視点では、脆弱な財務基盤を収益を上げ強固なものとし、自己資本比率を改善、効率的なリターンを目指す
事業基盤の成長においては、DX推進、従業員の能力開発・ダイバーシティマネジメント

3. 自己資本比率の改善を目指す

(単位:%)



4. 2025年度の目標値

2017年度～2020年度
期間平均値

2025年度
目標値

売上高

60億円



100億円

経常利益

▲3億円



8億円

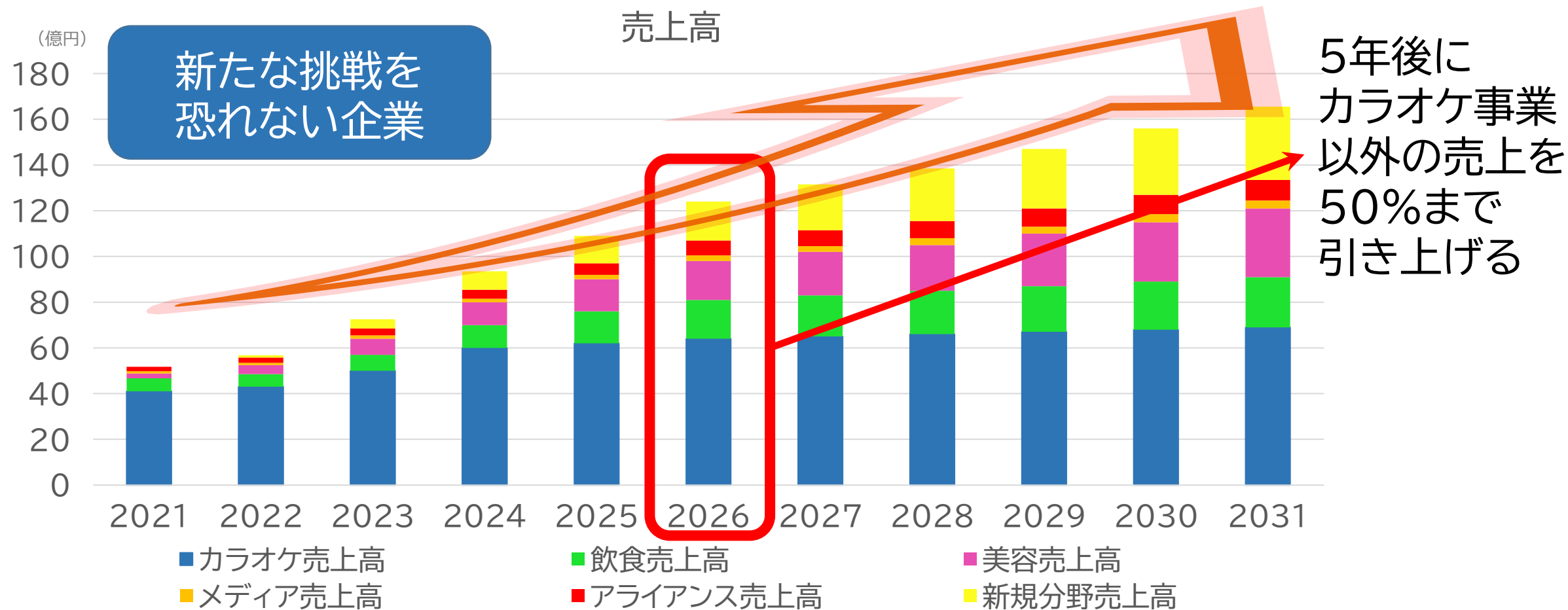
当期純利益

▲6億円



6億円

5. 新規事業中心に成長を目指す



カラオケ以外の分野の売上高を増やし、積極的に新規事業への参入で事業ポートフォリオの拡充とリスク分散を目指す

6. 鉄人化計画が目指す姿



- **コンテンツビジネスの強化**

コンテンツ獲得強化だけでなく、コラボ案件の横展開も強化



- 不採算店舗の閉店→収益店舗への資本投下と新規出店。

アライアンス事業を軸に関東圏以外への進出も検討

- 運営コストの最適化

これまでコスト削減は無駄の削減であったが、今後はスマートにコストマネジメントを実践し、機動力の高い運営を目指す。

- 直久(ラーメン) — フランチャイザー事業

- ブランドの確立とFC展開への力点移動
- 自社ECサイトの充実を図り、低コストでの販売拡大を目指す



- 自社工場

- 自社工場の効率化が遅れており、最大限の効率化を目指し投資も行う。
- 卸売り事業を拡大するための営業活動を積極化

- デリバリー専門店の拡充

- コロナ禍を受け、既存店舗の有効活用として現在グループで9業態を展開。
- 今後も更なる業態展開を模索。自社工場の効率化とともに原価の低減に努め、直久とともにフランチャイズ展開を推進する。

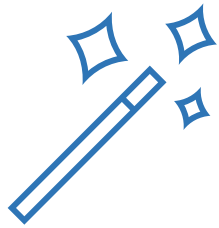


愛知県を中心とした中部地区に“Rich to”ブランドにて女性用まつ毛エクステンション、およびネイル事業を展開

原価率は低いため、今後は商圈の把握とともに積極的な出店を中部地区を中心に目指す。

郊外店中心で売上規模の拡大によって、仕入れ、販促等のコストマネジメントを容易とすることで利益率の改善を目指す。
FC展開も視野に入れ、ブランド価値の創出に注力。





Quality



Service



Cleanliness

店舗全体の衛生管理を徹底し、感染症対策や
衛生管理だけでなく、お客様にとって
真の快適さを追求する仕組み

- フィーチャーフォンがスマートフォンに取って代わられるなか、フィーチャーフォンの解約とともに着メロ契約も解約となることでここ数年逶減している状況。
- 事業環境に変化はないため、当該ビジネスの当社に対する利益貢献も逶減していくものと思われる。
- コンテンツビジネスとのシナジーを考え、キュレーションサイトであるアンドロイド辞典の価値は依然としてあるものの、新規投資を行ってテコ入れすることによるリスクリターンは悪く、現状では大きな収益機会ととらえず、ローコスト運営に徹する。



eスポーツ事業

- これまでもeスポーツに関しては協業を行ってきた。
今期より店舗を改装し、プロeスポーツチームと提携することで、本格的に当該ビジネスに参入。



新規事業開拓

- M&Aの積極化で事業ポートフォリオを拡充
- M&Aによる非連続な事業拡大だけでなく、オーガニックな新規事業展開も目指す

- ・本資料は、株式会社鉄人化計画及びカラオケ業界動向について、株式会社鉄人化計画による現時点での予定、推定、見込み又は予想に基づいた将来展望の言及をしております。
- ・これらの将来展望に関する表明の中には、様々なリスクや不確実性が内在します。既に知られた、もしくは未だに知られていないリスク、不確実性その他の要因が、将来の展望に関する表明に含まれる内容と異なる結果を引き起こす可能性がございます。
- ・株式会社鉄人化計画の実際の将来における事業内容や業績等は、本資料に記載されている将来展望と異なる場合がございます。
- ・本資料における将来展望に関する表明は、利用可能な情報に基づいて、株式会社鉄人化計画によりなされたものであり、将来の出来事や状況を反映して、将来展望に関するいかなる表明の記載も更新し、変更するものではありません。

本資料に関するお問い合わせ

東京都目黒区碑文谷5-15-1 碑文谷マンション2F
TEL 03-3793-5111（受付：平日10時～17時）
管理本部

2021年 8 月期 決算説明会
(補足資料)

株式会社 鉄人化計画

2021.11.5

株式会社鉄人化計画 2021年8月期年度【決算】

1. 連結貸借対照表

(単位：千円)	前連結会計年度 (2020年8月31日)	当連結会計年度 (2021年8月31日)	増減	前期比
(資産の部)				
I 流動資産	2,356,486	2,030,986	△ 325,500	86.2%
II 固定資産	3,428,989	2,911,244	△ 517,745	84.9%
1 有形固定資産	1,678,626	1,426,196	△ 252,430	85.0%
2 無形固定資産	80,180	44,676	△ 35,504	55.7%
3 投資その他の資産	1,670,182	1,440,371	△ 229,811	86.2%
資産合計	5,785,476	4,942,230	△ 843,246	85.4%

(単位：千円)	前連結会計年度 (2020年8月31日)	当連結会計年度 (2021年8月31日)	増減	前期比
(負債の部)				
I 流動負債	4,335,934	1,409,112	△ 2,926,822	32.5%
II 固定負債	964,692	3,342,962	2,378,270	346.5%
負債合計	5,300,626	4,752,075	△ 548,551	89.7%
I 株主資本	453,234	171,620	△ 281,614	37.9%
資本金	849,999	50,000	△ 799,999	5.9%
資本剰余金	750,807	592,424	△ 158,383	78.9%
利益剰余金	△ 971,022	△ 294,254	676,768	30.3%
自己株式	△ 176,550	△ 176,550	0	100.0%
II その他の包括利益累計額	14,368	11,640	△ 2,728	81.0%
III 新株予約権	17,245	6,895	△ 10,350	40.0%
純資産合計	484,849	190,155	△ 294,694	39.2%
負債純資産合計	5,785,476	4,942,230	△ 843,246	85.4%

2. 連結損益計算書

(単位：千円)	前連結会計年度	当連結会計年度	増減	前年同期比
	自 2019年9月1日 至 2020年8月31日	自 2020年9月1日 至 2021年8月31日		
I 売上高	5,532,218	5,240,948	△ 291,270	94.7%
売上原価合計	5,192,048	4,492,469	△ 699,579	86.5%
売上総利益	340,169	748,479	408,310	220.0%
Ⅲ 販売費及び一般管理費	1,155,517	893,337	△ 262,180	77.3%
営業利益	△ 815,347	△ 144,858	670,489	17.8%
Ⅳ 営業外収益	15,712	21,090	5,378	134.2%
受取利息	19	14	△ 5	73.7%
受取販売支援金	6,015	100	△ 5,915	1.7%
雑収入（その他）	4,416	7,007	2,591	158.7%
為替差益	0	2,435	2,435	-
社会保険料還付金	0	7,966	7,966	-
債務勘定整理益	0	3,567	3,567	-
Ⅴ 営業外費用	43,800	63,571	19,771	145.1%
支払利息	41,423	42,761	1,338	103.2%
支払手数料(営業外)	0	20,302	20,302	-
貸倒引当金繰入額(営業外)	△ 108	344	452	-318.5%
雑損失（その他）	1,901	162	△ 1,739	8.5%
経常利益	△ 843,435	△ 187,339	656,096	22.2%

(単位：千円)	前連結会計年度	当連結会計年度	増減	前年同期比
	自 2019年9月1日 至 2020年8月31日	自 2020年9月1日 至 2021年8月31日		
VI特別利益	105,694	435,685	329,991	412.2%
固定資産売却益	0	154,355	154,355	-
新株予約権戻入益	0	1,134	1,134	-
資産除去債務戻入益	0	27,224	27,224	-
負ののれん償却額	4,399	0	△ 4,399	0.0%
助成金収入	101,295	252,971	151,676	249.7%
VII特別損失	738,744	502,337	△ 236,407	68.0%
固定資産除却損	33,848	5,591	△ 28,257	16.5%
減損損失	398,854	213,006	△ 185,848	53.4%
臨時休業による損失	301,156	283,739	△ 17,417	94.2%
その他の特別損失	4,884	0	△ 4,884	0.0%
税金等調整前当期純利益	△ 1,476,485	△ 253,991	1,222,494	17.2%
法人税及び住民税	22,356	5,383	△ 16,973	24.1%
法人税等調整額	81,928	22,240	△ 59,688	27.1%
少数株主損益調整前当期純利益	△ 1,580,769	△ 281,614	1,299,155	17.8%
当期純利益	△ 1,580,769	△ 281,614	1,299,155	17.8%

2021年8月期も引続き「GC注記」を記載 早期解消に向けて以下の取組みを実施します。

(収益基盤の改善)

- ① 新型コロナウイルスワクチン接種の奨励
- ② 経営資源の選択
- ③ 店舗運営コストの効率化による損益分岐点売上高の低減化
- ④ 本社運営コストのスリム化

(財務基盤の強化と安定化)

運転資金の調達や自己資本の増強の検討

4. 連結キャッシュ・フロー計算書

	前連結会計年度	当連結会計年度	増減
	自 2019年9月1日 至 2020年8月31日	自 2020年9月1日 至 2021年8月31日	
(単位：千円)			
営業活動によるキャッシュ・フロー	△ 746,593	△ 165,175	581,418
投資活動によるキャッシュ・フロー	△ 445,427	228,457	673,884
財務活動によるキャッシュ・フロー	1,711,096	△ 473,912	△ 2,185,008
現金及び現金同等物の増減額(△は減少)	519,075	△ 410,630	△ 929,705
現金及び現金同等物の換算差額	△ 160	669	829
新規連結に伴う現金同等物の増加	9,988	0	△ 9,988
現金及び現金同等物の期首残高	1,280,803	1,809,707	528,904
現金及び現金同等物の四半期末残高	1,809,707	1,399,747	△ 409,960

(2021年8月期の助成金収入)

2021.8月末までに起因し、未入金の感染防止等協力金は未計上。

概算見込み額：鉄人化計画 168M、直久 36M

5. 財務指標ほか

	前連結会計年度		当連結会計年度		
(単位：千円)	前期対象				
【店舗数】					
カラオケ	前期末	店	56	48	
飲食（直久）	前期末	店（直営）5、（FC）11、（受託）3		（直営）5、（FC）12、（受託）1	
飲食（その他）	前期末	店	4	3	
マツエクサロン	前期末	店	10	10	
発行済株式数	前期末	株	8,232,200	13,647,362	
内、自己株式数	前期末	株	476,600	476,600	
1株当たり純資産額（BPS）	前期末	円	60.29	13.91	純資産額 ÷ 発行済株式総数
1株当たり当期純利益（EPS）	前期末	円	-	-	当期純利益 ÷ 期中平均株式数
【収益性】					
総資産利益率（ROA）	前期末	%	△ 27.32	△ 5.70	当期純利益 ÷ 総資産
自己資本利益率（ROE）	前期末	%	△ 338.06	△ 153.67	当期純利益 ÷ 自己資本
売上総利益率	前期末	%	6.15	14.28	売上総利益 ÷ 売上高 8.13%UP
営業利益率	前期末	%	△ 14.74	△ 2.76	営業利益 ÷ 売上高
経常利益率	前期末	%	△ 15.25	△ 3.57	経常利益 ÷ 売上高
【安全性】					
流動比率	前期末	%	54.35	144.13	流動資産 ÷ 流動負債
当座比率	前期末	%	44.59	109.57	当座資産 ÷ 流動負債
手元流動性	前期末	%	32.71	26.71	（現・預金 + 有価証券） ÷ 売上高
自己資本比率	前期末	%	8.08	3.71	自己資本 ÷ 総資本

売上原価の主な差異

直久：2020.4月～8月（5か月）

TBH：2020.1月～8月（8ヶ月）

(単位：千円)	前連結会計年度	当連結会計年度	増減	増減構成比
	自 2019年9月1日 至 2020年8月31日	自 2020年9月1日 至 2021年8月31日		
材料費	562,337	579,232	16,895	—
労務費	1,635,286	1,291,047	△ 344,239	49.2%
賃借料	1,587,009	1,429,054	△ 157,955	22.6%
情報使用料	183,519	170,903	△ 12,616	1.8%
販売促進費	233,090	102,477	△ 130,613	18.7%
クレジット手数料	56,915	52,087	△ 4,828	0.7%
修繕費	96,018	87,695	△ 8,323	1.2%
消耗品費	142,065	99,982	△ 42,083	6.0%
水道光熱費	283,323	251,742	△ 31,581	4.5%
支払手数料	53,644	54,261	617	—
環境維持費	72,866	83,016	10,150	1.5%
減価償却費	157,379	134,070	△ 23,309	3.3%
その他	128,591	156,897	28,306	4.0%
売上原価 計	5,192,048	4,492,469	△ 699,579	100.0%
		対前年 86.5%		
(参考)感染症休業損失 外振替分	260,683	283,739		

売上原価の主な差異

直久：2020.4月～8月（5か月）

TBH：2020.1月～8月（8ヶ月）

感染症休業損失 振替え前 (単位：千円)	前連結会計年度	当連結会計年度	増減	増減構成比
	自 2019年9月1日 至 2020年8月31日	自 2020年9月1日 至 2021年8月31日		
材料費	562,337	579,232	16,895	—
労務費	1,713,631	1,390,935	△ 322,696	47.7%
賃借料	1,744,479	1,586,970	△ 157,509	23.3%
情報使用料	183,519	170,903	△ 12,616	1.9%
販売促進費	233,090	102,477	△ 130,613	19.3%
クレジット手数料	56,915	52,087	△ 4,828	0.7%
修繕費	96,018	87,695	△ 8,323	1.2%
消耗品費	142,065	99,982	△ 42,083	6.2%
水道光熱費	283,323	251,742	△ 31,581	4.7%
支払手数料	53,644	54,261	617	—
環境維持費	72,866	83,016	10,150	1.5%
減価償却費	176,118	152,243	△ 23,875	3.5%
その他	134,720	164,659	29,939	4.4%
売上原価 計	5,452,732	4,776,209	△ 676,523	100.0%

対前年 87.6%

(損益分岐点売上高の低減化を推進)

- ・ 効率的な店舗運営を実施＞店舗稼働に合わせたタイムリーな人員配備
- ・ コロナ禍での賃料大幅減額の協力＞店舗家主との継続的で良好な関係を構築
- ・ 緊急事態宣言下での販促活動の自粛

販管費の主な差異

(単位：千円)	前連結会計年度	当連結会計年度	増減	増減構成比
	自 2019年9月1日 至 2020年8月31日	自 2020年9月1日 至 2021年8月31日		
人件費	533,431	433,975	△ 99,456	37.9%
賃借料	73,101	51,345	△ 21,756	8.3%
販売促進費	95,187	77,588	△ 17,599	6.7%
修繕費	47,807	38,236	△ 9,571	3.7%
旅費交通費	10,500	7,330	△ 3,170	1.2%
交際費	4,137	1,621	△ 2,516	1.0%
支払手数料	43,804	26,038	△ 17,766	6.8%
業務委託料	113,598	108,911	△ 4,687	1.8%
調査研究費	3,135	306	△ 2,829	1.1%
運送費	13,208	18,897	5,689	—
株式関係諸費	24,371	19,367	△ 5,004	1.9%
租税公課	50,676	7,060	△ 43,616	16.6%
その他	142,555	102,656	△ 39,899	15.2%
販売費及び一般管理費 計	1,155,517	893,337	△ 262,180	100.0%
		対前年 77.3%		

販管費の主な差異

感染症休業損失 振替え前 (単位：千円)	前連結会計年度	当連結会計年度	増減	増減構成比
	自 2019年9月1日 至 2020年8月31日	自 2020年9月1日 至 2021年8月31日		
人件費	573,904	433,975	△ 139,929	46.2%
賃借料	73,101	51,345	△ 21,756	7.2%
販売促進費	95,187	77,588	△ 17,599	5.8%
修繕費	47,807	38,236	△ 9,571	3.2%
旅費交通費	10,500	7,330	△ 3,170	1.0%
交際費	4,137	1,621	△ 2,516	0.8%
支払手数料	43,804	26,038	△ 17,766	5.9%
業務委託料	113,598	108,911	△ 4,687	1.5%
調査研究費	3,135	306	△ 2,829	0.9%
運送費	13,208	18,897	5,689	—
株式関係諸費	24,371	19,367	△ 5,004	1.7%
租税公課	50,676	7,060	△ 43,616	14.4%
その他	142,555	102,656	△ 39,899	13.2%
販売費及び一般管理費 計	1,195,990	893,337	△ 302,653	100.0%

対前年 74.7%

本社・本部人員減少：△21名（28.3%減）、2020年8月末：74名＞2021年8月末：53名

賃借料：本社移転効果（賃料削減）△29M

租税公課：事業税(外形標準：資本割・付加価値割) △38M

株式会社鉄人化計画 2021年8月期年度【決算】

《会計期間推移》

1. 連結貸借対照表

(単位：千円)	当1Q連結会計期間 (2020年11月30日)	当2Q連結累計期間 (2021年2月28日)	当3Q連結累計期間 (2021年5月31日)	当連結会計年度 (2021年8月31日)
(資産の部)				
I 流動資産	1,973,440	1,969,577	1,778,571	2,030,986
現金及び預金	1,366,304	1,314,094	1,064,390	1,440,085
売掛金	143,294	152,772	187,585	144,264
商品	21,758	23,565	19,811	10,206
原材料及び貯蔵品	62,348	52,762	51,873	50,476
前払費用	227,380	205,500	195,394	179,630
その他	153,085	222,291	261,190	207,685
貸倒引当金	△ 730	△ 1,409	△ 1,674	△ 1,363
II 固定資産	3,371,343	3,256,311	3,175,274	2,911,244
1 有形固定資産	3,335,510	3,326,548	3,277,845	2,852,393
建物	1,108,977	1,133,699	1,132,102	942,808
機械及び装置	4,549	4,130	3,711	3,292
車両運搬具	2,036	1,745	1,454	1,163
工具器具備品	93,876	81,465	70,662	64,775
リース資産	130,847	114,764	100,972	86,688
建設仮勘定	0	0	2,550	0
土地	327,468	327,468	327,468	327,468
有形固定資産合計	3,335,510	3,326,548	3,277,845	2,852,393
2 無形固定資産	147,814	135,992	125,922	89,352
のれん	43,009	39,424	35,840	32,256
その他	30,898	28,571	27,120	12,419
無形固定資産合計	147,814	135,992	125,922	89,352
3 投資その他の資産	3,259,360	3,050,082	2,946,780	2,880,742
繰延税金資産	27,276	25,760	24,244	6,738
差入保証金	1,581,174	1,479,049	1,430,686	1,416,450
その他	24,271	23,360	21,638	20,385
貸倒引当金	△ 3,042	△ 3,129	△ 3,178	△ 3,203
投資その他の資産合計	3,259,360	3,050,082	2,946,780	2,880,742
資産合計	5,344,783	5,225,889	4,953,845	4,942,230

(単位：千円)	当1Q連結会計期間 (2020年11月30日)	当2Q連結累計期間 (2021年2月28日)	当3Q連結累計期間 (2021年5月31日)	当連結会計年度 (2021年8月31日)
(負債の部)				
I 流動負債	1,498,272	1,551,091	1,400,732	1,409,112
買掛金	105,439	100,395	87,095	95,982
短期借入金	100,000	100,000	0	0
長期借入金一年以内	521,646	533,766	546,124	554,580
リース債務	60,305	51,365	43,231	36,415
未払金	15,646	60,885	17,686	65,919
未払費用	496,139	467,291	444,965	415,102
資産除去債務	0	4,787	12,307	11,950
未払法人税等	14,121	28,471	43,320	7,257
賞与引当金	13,298	21,035	16,566	16,701
ポイント引当金	19,306	19,276	19,203	19,140
その他	152,370	163,815	170,231	186,061
II 固定負債	3,850,915	3,643,781	3,499,502	3,342,962
長期借入金	3,287,254	3,151,834	3,011,092	2,868,094
長期リース債務	88,066	79,578	72,688	64,396
資産除去債務	370,959	319,269	325,382	324,148
繰延税金負債	0	0	0	185
その他	104,636	93,099	90,339	86,137
負債合計	5,349,188	5,194,872	4,900,235	4,752,075
(純資産の部)				
I 株主資本	△ 53,834	20,260	70,116	343,240
資本金	849,999	849,999	849,999	50,000
資本剰余金	750,807	750,807	750,807	592,424
利益剰余金	△ 1,451,174	△ 1,414,126	△ 1,389,198	△ 294,254
自己株式	△ 176,550	△ 176,550	△ 176,550	△ 176,550
II その他の包括利益累計額	30,555	27,700	23,370	23,280
為替換算調整勘定	15,277	13,850	11,685	11,640
その他の包括利益累計額合計	30,555	27,700	23,370	23,280
III 新株予約権	14,469	14,072	13,731	13,790
新株予約権	14,469	14,072	13,731	13,790
純資産合計	△ 4,405	31,016	53,609	190,155
負債純資産合計	5,344,783	5,225,889	4,953,845	4,942,230

2. 連結損益計算書

(単位：千円)	当1Q連結会計期間	当2Q連結会計期間	当3Q連結会計期間	当4Q連結会計期間
	自2020年9月1日 至2020年11月30日	自2020年12月1日 至2021年2月28日	自2021年3月1日 至2021年5月31日	自2021年6月1日 至2021年8月31日
売上高	1,069,379	1,249,093	1,273,702	1,648,772
売上原価	1,291,360	1,159,844	1,031,732	1,009,533
売上総利益	△ 221,980	89,249	241,970	639,239
販売費及び一般管理費	267,980	244,469	200,688	180,198
営業利益	△ 489,960	△ 155,220	41,281	459,041
Ⅳ営業外収益	13,821	△ 4,883	5,156	6,995
受取利息	0	5	1	6
社会保険料還付金	0	0	0	7,966
債務勘定整理益	0	3,000	0	567
未回収商品券受入益	0	0	0	0
為替差益	0	459	1,922	53
貸倒引当金戻入益	7,009	△ 7,009	0	3,567
その他	6,815	△ 1,343	3,326	△ 1,528
Ⅴ営業外費用	19,215	3,089	11,845	29,421
支払利息	11,582	10,272	11,809	9,095
支払手数料	0	0	0	20,302
為替差損	810	△ 810	0	0
貸倒引当金繰入額	6,817	△ 6,368	△ 57	△ 46
雑損失(その他)	6,815	△ 1,343	3,326	△ 1,528
経常利益	△ 495,354	△ 163,194	34,592	436,616
Ⅵ特別利益	21,871	251,128	108,780	53,904
固定資産売却益	2,150	152,204	0	0
資産除去債務戻入益	0	27,224	0	0
助成金収入	19,721	71,515	108,154	53,580
新株予約権戻入益	0	184	625	324
負ののれん償却額	0	0	0	0
Ⅶ特別損失	339	44,243	112,162	345,592
減損損失	0	0	0	213,006
固定資産除却損	339	2,321	0	2,930
臨時休業による損失	0	41,922	112,162	129,655
その他	0	0	0	0
税金等調整前当期純利益	△ 473,821	43,691	31,210	144,928
法人税及び住民税	4,814	5,127	4,766	△ 9,324
法人税等調整額	1,516	1,516	1,516	17,691
少数株主損益調整前当期純利益	△ 480,152	37,047	24,928	136,561
当期純利益	△ 480,152	37,047	24,928	136,561

◆個別 財務諸表

2021年8月期

(単位：千円)

	連結	鉄人化計画	TETSUJIN USA	TBH	TFS	直久
--	----	-------	-----------------	-----	-----	----

【貸借対照表】

流動資産	2,030,986	1,839,884	18,648	113,612	14,303	138,332
有形固定資産	1,426,196	1,380,881	0	8,641	0	36,673
無形固定資産	44,676	12,419	0	32,256	0	0
投資その他の資産	1,440,371	1,447,596	0	23,001	0	98,700
固定資産	2,911,244	2,840,897	0	63,899	0	135,373
資産合計	4,942,230	4,680,781	18,648	177,512	14,303	273,706
流動負債	1,409,112	1,256,142	25,805	71,032	10,845	124,824
固定負債	3,342,962	3,204,286	59,346	103,799	0	156,442
負債 計	4,752,075	4,460,429	85,151	174,831	10,845	281,267
資本金	50,000	50,000	182,501	9,000	9,000	9,000
資本剰余金	592,424	0	0	1,000	1,000	31,000
その他資本剰余金	0	591,617	0	0	0	0
利益剰余金	△294,254	0	△260,643	△7,319	△6,542	△47,561
繰越利益剰余金	0	△251,610	0	0	0	0
自己株式	△176,550	△176,550	0	0	0	0
株主資本合計	171,620	213,456	△78,142	2,680	3,457	△7,561
為替換算調整勘定	11,640	0	11,640	0	0	0
新株予約権	6,895	6,895	0	0	0	0
純資産合計	190,155	220,352	△66,502	2,680	3,457	△7,561
負債純資産合計	4,942,230	4,680,781	18,648	177,512	14,303	273,706

(単位：千円)

	連結	鉄人化計画	TETSUJIN USA	TBH	TFS	直久
--	----	-------	-----------------	-----	-----	----

【損益計算書】

売上高	5,240,948	4,543,967	0	228,706	21,181	531,902
売上総利益	748,479	696,327	0	52,119	990	62,511
販管費	893,337	805,774	49	48,681	17,016	75,393
営業利益	△144,858	△109,446	△49	3,438	△16,025	△12,881
営業外収益	21,090	17,785	0	11	50	4,862
営業外費用	63,571	41,670	0	1,427	0	2,152
経常利益	△187,339	△133,332	△49	2,021	△15,975	△10,172
特別利益	435,685	392,538	0	8,315	120	34,711
特別損失	502,337	504,423	0	1,620	0	2,835
税引き前当期純利益	△253,991	△245,217	△49	8,716	△15,855	21,703
法人税及び住民税	5,383	6,207	0	716	△2,663	1,121
法人税等調整額	22,240	185	0	7,811	426	0
当期純利益	△281,614	△251,610	△49	187	△13,618	20,582